

Информационно-аналитическая справка о результатах Всероссийских проверочных работ в 4-х классах общеобразовательных организаций в Вологодской области в апреле 2019 года

I. Общие сведения

В соответствии с приказом Департамента образования Вологодской области от 1 апреля 2019 года № 533 «О проведении Всероссийских проверочных работ в Вологодской области в апреле 2019 года» для обучающихся 4-х классов общеобразовательных организаций области в штатном режиме были проведены Всероссийские проверочные работы (далее – ВПР). В ВПР по русскому языку приняли участие 12678 (89,1%) обучающихся (1536144 человека по РФ), по математике участвовало 12820 (90,1%) обучающихся (1548189 человек по РФ), по окружающему миру – 12775 (89,8%) обучающихся (1538335 человек по РФ) из 318 общеобразовательных организаций области. Около 10% школьников 4-х классов не приняли участие в ВПР по причине болезни или являлись обучающимися с ограниченными возможностями здоровья.

ВПР проводится Федеральной службой по надзору в сфере образования в целях осуществления мониторинга результатов перехода на ФГОС и направлены на выявление уровня подготовки обучающихся 4-х классов. Результаты ВПР в совокупности с имеющейся в образовательной организации информацией, отражающей индивидуальные образовательные траектории обучающихся, могут быть использованы для оценки личностных результатов обучения.

Результаты ВПР могут быть использованы образовательными организациями для совершенствования методики преподавания русского языка, математики, окружающего мира в начальной школе, муниципальными и региональными органами исполнительной власти, осуществляющими государственное управление в сфере образования, для анализа текущего состояния муниципальных и региональных систем образования и формирования программ их развития.

Не предусмотрено использование результатов ВПР для оценки деятельности образовательных организаций, учителей, муниципальных и региональных органов исполнительной власти, осуществляющих государственное управление в сфере образования.

II. Статистические данные о ВПР

1.1. Результаты ВПР по русскому языку в 4-х классах Вологодской области

ВПР по русскому языку состояла из двух частей, которые выполнялись в разные дни и различались по содержанию и количеству заданий. На выполнение заданий части 1 отводилось 45 минут, в конце этого времени ответы на задания части 1 сдавались. На выполнение заданий части 2 также отводилось 45 минут.

Часть 1 содержала 3 задания: диктант (задание 1) и 2 задания по написанному тексту.

Часть 2 содержала 12 заданий, в том числе 9 заданий к приведённому в варианте проверочной работы тексту для чтения (обобщенный план варианта диагностической работы по русскому языку представлен в приложении 1).

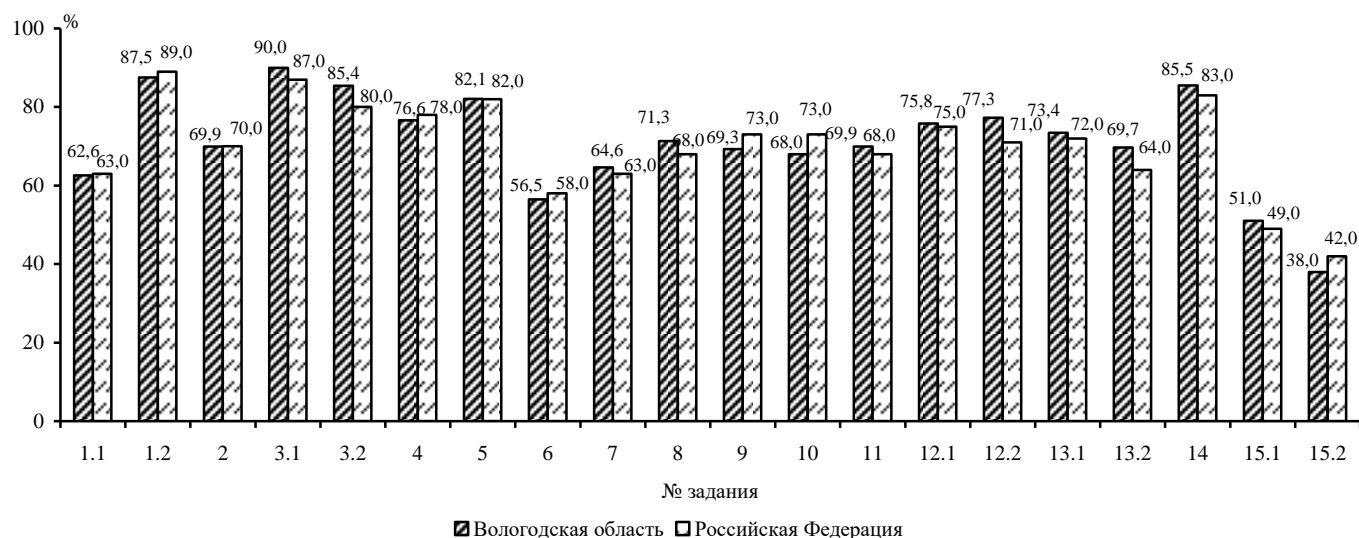
Максимальный балл за выполнение ВПР по русскому языку составил 38 баллов.

Выполнение задания 1 оценивалось по критериям от 0 до 7 баллов. Ответы на задание 3 по пункту 1 оценивались от 0 до 1 балла, по пункту 2 – от 0 до 3 баллов, на каждое из заданий 2, 7, 12, 13, 15 – от 0 до 3 баллов, на каждое из заданий 4, 6, 8, 11 – от 0 до 2 баллов. Правильный ответ на каждое из заданий 5, 9, 10, 14 оценивался 1 баллом. Задания 12 и 13 имели повышенный уровень сложности.

Проанализировав результаты ВПР по русскому языку в 4-х классах, можно утверждать, что обучающиеся Вологодской области с разной степенью успешности справились с заданиями работы (диаграмма 1).

Диаграмма 1

Выполнение заданий исследования в 4-х классах по русскому языку
(% обучающихся, выполнивших задание от общего числа участников)



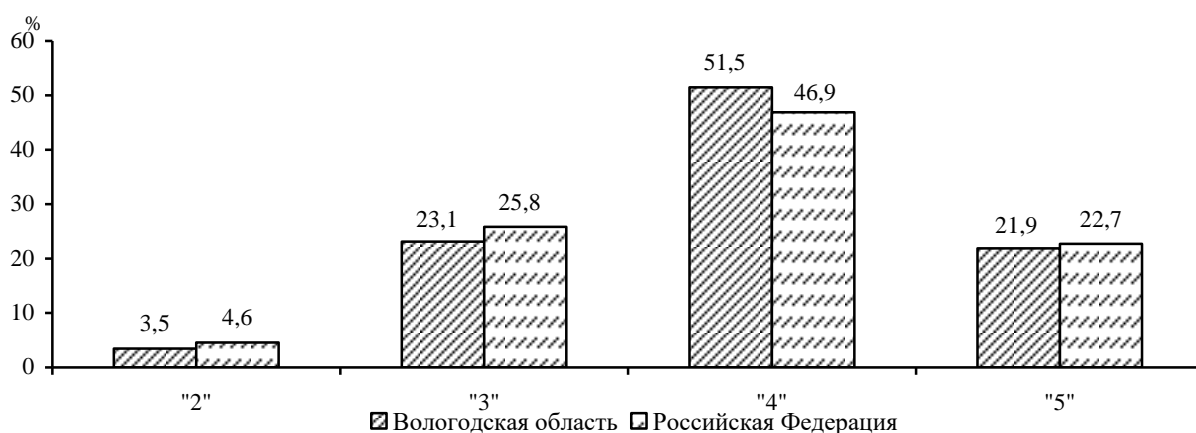
Лучше всего обучающиеся 4-х классов Вологодской области справились с заданием № 3.1 (90,0%), в котором проверялось умение распознавать главные члены предложения, с заданием № 1.2 (87,5%) – писать текст под диктовку, соблюдая в практике письма изученные пунктуационные нормы, с заданием № 3.2 (85,4%) – умение распознавать части речи, а также заданием № 14 (85,5%) – распознавать глаголы в предложении¹.

Менее успешно ученики выполнили задание № 15.2 (38,0%) и № 15.1 (51,0%), где проверялось умение на основе данной информации и собственного жизненного опыта обучающихся определять конкретную жизненную ситуацию для адекватной интерпретации данной информации, соблюдая при письме изученные орфографические и пунктуационные нормы.

При переводе первичных баллов в отметки видно, что 446 (3,5%) человек получили отметку «2», 2925 (23,1%) человек – отметку «3», 6527 (51,5%) человек – отметку «4», 2780 (21,9%) человек – отметку «5». При этом качество обучения (доля детей, получивших «4» и «5») учеников 4-х классов школ области составило 73,4% (диаграмма 2).

Диаграмма 2

Распределение отметок в 4-х классах по русскому языку
(% обучающихся, получивших определенные отметки от общего числа участников)



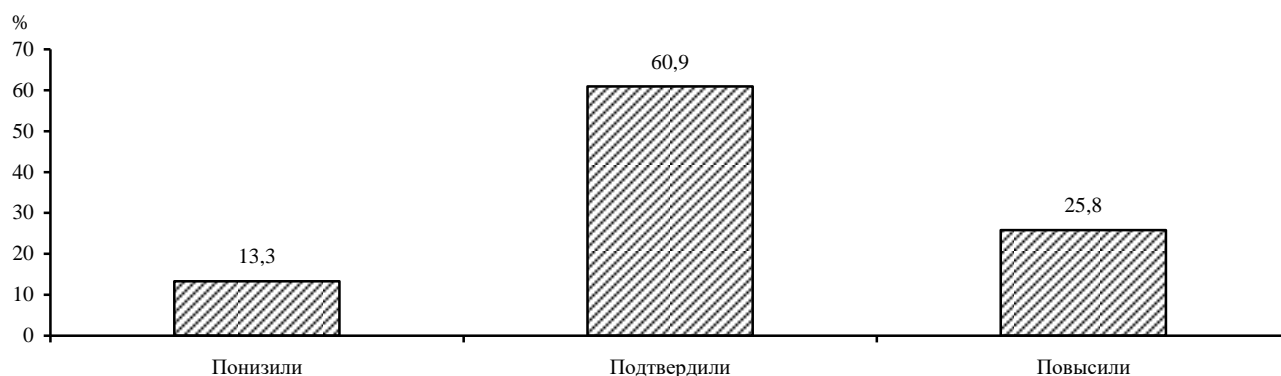
По результатам ВПР 1690 обучающихся (13,3%) за выполненную работу получили более низкую отметку, чем их отметка за предыдущую четверть, при этом из них 29 школьников (1,7%) понизили свою отметку на 2 балла. Отметку, выше полученной в прошлой четверти, получили

¹ Представлена статистика выполнения заданий базового уровня сложности.

3270 обучающихся (25,8%), 77 из которых (2,4%) – повысили отметку на 2 балла. Подтвердили свою оценку 7718 (60,9%) обучающихся (диаграмма 3)².

Диаграмма 3

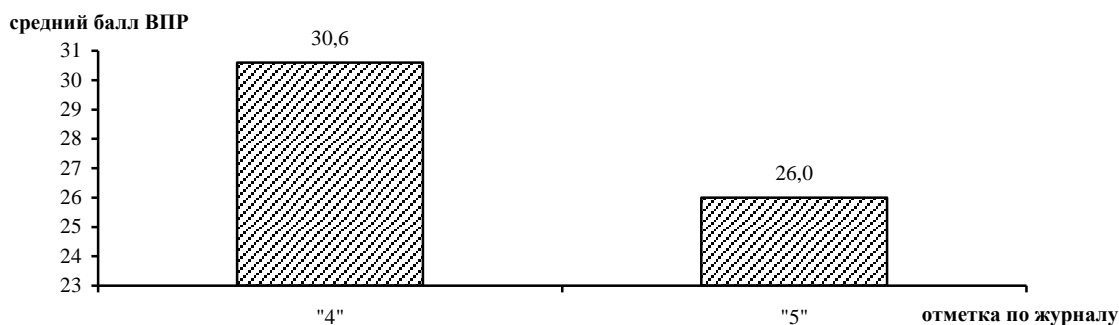
Соответствие отметок за выполненную работу и отметок по журналу по русскому языку (% обучающихся, подтвердивших и не подтвердивших отметки от общего числа участников)



Статистический анализ результатов ВПР по русскому языку показал наличие взаимосвязи средней степени выраженности между первичными баллами ВПР и школьными отметками. При этом в МБОУ ВМР «Куркинский центр образования» Вологодского муниципального района наблюдается отрицательная взаимосвязь между данными показателями (чем выше отметка по журналу, тем ниже первичный балл ВПР) (диаграмма 4).³

Диаграмма 4

Взаимосвязь между первичными баллами ВПР по русскому языку и отметками по журналу (МБОУ ВМР «Куркинский центр образования» Вологодского муниципального района)



Максимальный балл (38 баллов) по русскому языку получили 116 (0,9%) четвероклассников из 17 муниципальных районов Вологодской области.

Результаты ВПР по русскому языку в 4-х классах по муниципальным районам/городским округам Вологодской области представлены в приложениях 2-4.

1.2. Сравнение результатов ВПР в Вологодской области по русскому языку в 4-х классах в апреле 2018 года и в апреле 2019 года

Анализ результатов обучающихся 4-х классов, участвовавших в ВПР в апреле 2018 года и в апреле 2019 года, показал, что в целом по Вологодской области отношение среднего первичного балла по русскому языку к максимальному находится на том же уровне (71,4% и 71,0% соответственно). Однако прослеживается разница при сравнении показателей по муниципальным образованиям.

Таблица 1

² Представлена статистика по оцененным обучающимся, в результатах которых указана отметка за предыдущую четверть/триместр.

³ Показатель рассчитывается в соответствии с методикой, разработанной ФГБУ «Федеральный институт оценки качества образования»

Отношение среднего первичного балла к максимальному баллу по русскому языку в 4-х классах в апреле 2018 года и в апреле 2019 года

Муниципальный район / городской округ	Отношение среднего первичного балла к максимальному баллу		Динамика, %
	Апрель 2018	Апрель 2019	
Бабаевский район	65,0	62,8	-2,2
Бабушкинский район	69,0	68,3	-0,7
Белозерский район	73,2	64,2	-9,0
Вашкинский район	69,8	75,2	5,4
Великоустюгский район	73,6	71,5	-2,1
Верховажский район	70,7	73,5	2,8
Вожегодский район	78,7	78,1	-0,6
Вологодский район	68,0	72,3	4,3
Вытегорский район	69,2	64,5	-4,7
г. Вологда	72,9	73,6	0,7
г. Череповец	70,5	69,3	-1,2
Грязовецкий район	71,6	74,4	2,8
Кадуйский район	71,3	76,4	5,1
Кирилловский район	76,7	70,6	-6,1
Кичменгско-Городецкий район	70,1	70,4	0,3
Междуреченский район	68,2	70,3	2,1
Никольский район	69,5	65,4	-4,1
Нюксенский район	71,5	71,0	-0,5
Сокольский район	67,4	71,3	3,9
Сямженский район	73,4	83,4	10,0
Тарногский район	75,5	72,8	-2,7
Тотемский район	72,4	68,1	-4,3
Усть-Кубинский район	76,6	75,0	-1,6
Устюженский район	67,8	64,2	-3,6
Харовский район	67,2	68,3	1,1
Чагодощенский район	72,2	72,1	-0,1
Череповецкий район	71,9	69,9	-2,0
Шекснинский район	73,6	69,4	-4,2
Департамент образования области	88,9	86,5	-2,4
Вологодская область	71,4	71,0	-0,4

Качество обучения (доля детей, получивших «4» и «5») учеников, участвовавших в ВПР в апреле 2019 года, **соответствует** качеству обучения обучающихся, участвовавших в ВПР в апреле 2018 года (73,4% и 73,8% соответственно) (диаграмма 5).

Диаграмма 5

Распределение отметок в 4-х классах в апреле 2018 года и в апреле 2019 года по русскому языку
(% обучающихся, получивших определенные отметки от общего числа участников)

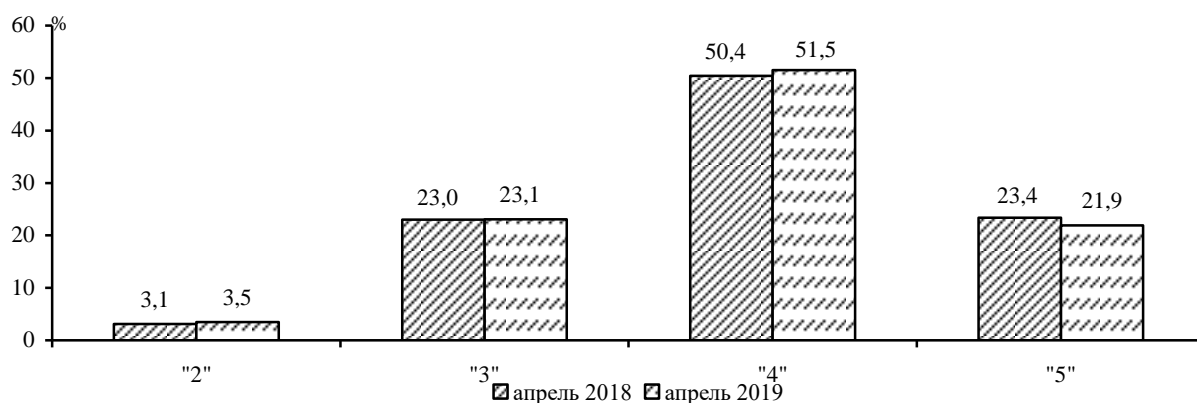


Таблица 2

Качество обучения в 4-х классах в апреле 2018 года и в апреле 2019 года по русскому языку

Муниципальный район / городской округ	Качество обучения		Динамика, %
	Апрель 2018	Апрель 2019	
Бабаевский район	61,1	54,6	-6,5
Бабушкинский район	68,1	67,3	-0,8
Белозерский район	77,2	61,2	-16,0
Вашкинский район	73,7	83,9	10,2
Великоустюгский район	76,7	75,6	-1,1
Верховажский район	79,1	79,5	0,4
Вожегодский район	80,8	86,2	5,4
Вологодский район	66,6	74,8	8,2
Вытегорский район	70,5	61,1	-9,4
г. Вологда	76,6	78,8	2,2
г. Череповец	72,4	69,6	-2,8
Грязовецкий район	74,9	78,2	3,3
Департамент образования области	100	93,2	-6,8
Кадуйский район	77,0	81,8	4,8
Кирилловский район	85,2	72,2	-13,0
Кичменгско-Городецкий район	73,7	70,5	-3,2
Междуреченский район	68,8	69,8	1,0
Никольский район	71,4	60,8	-10,6
Нюксенский район	72	72,6	0,6
Сокольский район	64,1	75,7	11,6
Сямженский район	81,3	98,4	17,1
Тарногский район	77,8	77,9	0,1
Тотемский район	79	71,8	-7,2
Усть-Кубинский район	84,3	85,7	1,4
Устюженский район	66,2	57,9	-8,3
Харовский район	68,7	66,4	-2,3
Чагодощенский район	73,9	75,2	1,3
Череповецкий район	74,9	72,4	-2,5
Шекснинский район	76,7	72,2	-4,5
Вологодская область	73,8	73,4	-0,4

1.3. Краткие выводы по результатам ВПР по русскому языку в 4-х классах Вологодской области в апреле 2019 года

В целом по итогам ВПР по русскому языку в 4-х классах в апреле 2019 года можно сделать следующие выводы:

1. Обучающиеся 4-х классов Вологодской области лучше всего владеют умением распознавать главные члены предложения, части речи, а также писать текст под диктовку, соблюдая в практике письма изученные пунктуационные нормы.

2. Отношение среднего первичного балла в Вологодской области по русскому языку к максимальному у обучающихся 4-х классов, участвовавших в ВПР в апреле 2019 года, соответствует данным 2018 года. При этом в некоторых муниципальных образованиях есть значительные отрицательные изменения по данному показателю, а также показателю качества обучения, на которые необходимо обратить внимание при построении образовательного процесса в школах.

3. Муниципальным методическим службам, а также руководителям и учителям общеобразовательных организаций необходимо обратить особое внимание при подготовке обучающихся на умения интерпретировать содержащуюся в тексте информацию, соблюдать при письме изученные орфографические и пунктуационные нормы, на основе содержания прочитанного текста строить речевое высказывание заданной структуры в письменной форме.

2.1. Результаты ВПР по математике в 4-х классах Вологодской области в апреле 2019 года

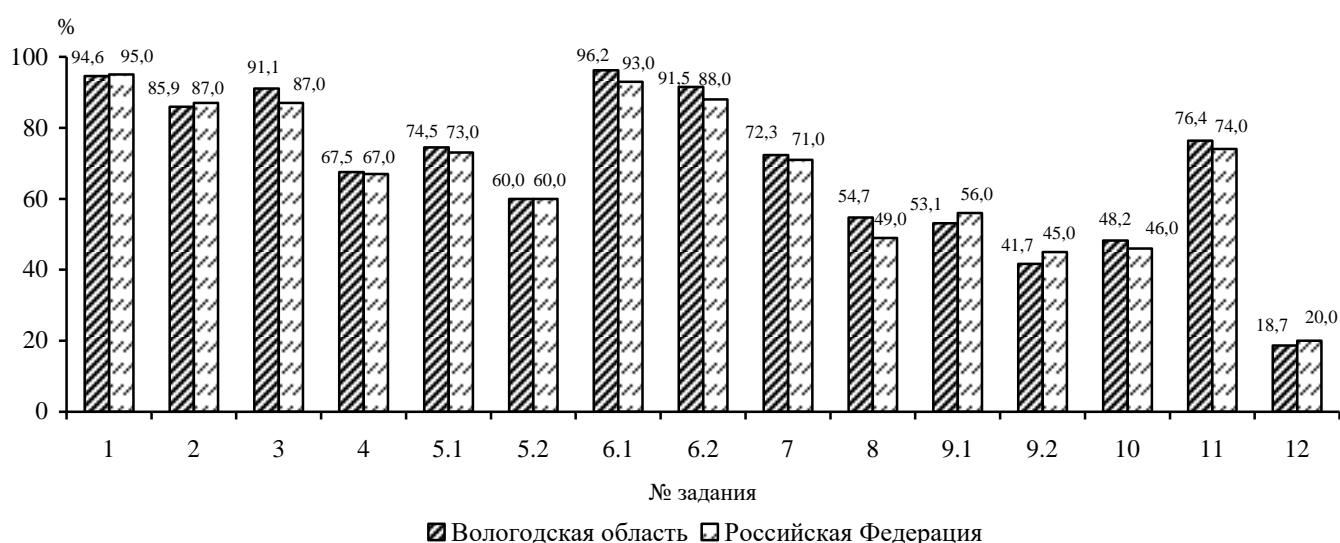
На выполнение ВПР по математике давалось 45 минут, максимальный балл за выполнение составил 20 баллов.

Проверочная работа по математике содержала 12 заданий базового уровня сложности. Каждое верно выполненное задание 1, 2, 4, 5, 6, 7, 9 оценивалось 1 баллом. Задание считалось выполненным верно, если ученик дал верный ответ: записал правильное число, правильную величину, изобразил правильный рисунок. Выполнение заданий 3, 8, 10, 11, 12 оценивалось от 0 до 2 баллов (обобщенный план варианта диагностической работы по математике представлен в приложении 5).

Обучающиеся Вологодской области с разной степенью успешности справились с заданиями работы по математике в 4-х классах (диаграмма 6).

Диаграмма 6

Выполнение заданий исследования по математике
(% обучающихся, выполнивших задание от общего числа участников)



Анализируя результаты обучающихся 4-х классов Вологодской области, можно отметить, что **лучше** всего школьники справились с **заданием № 6.1** (96,2%), – умение работать с таблицами, схемами, графиками, диаграммами, **заданием № 1** (94,6%) – умение выполнять арифметические действия с числами и числовыми выражениями, **заданием № 3** (91,1%) – использование начальных математических знаний для описания и объяснения окружающих предметов, процессов, явлений, для оценки количественных и пространственных отношений предметов, процессов, явлений.

Менее успешно ученики выполнили **задания № 12** (18,7%), **№ 9.2** (41,7%) и **№ 10** (48,2%), – в которых проверялось овладение основами логического и алгоритмического мышления, умение решать задачи в 3-4 действия.

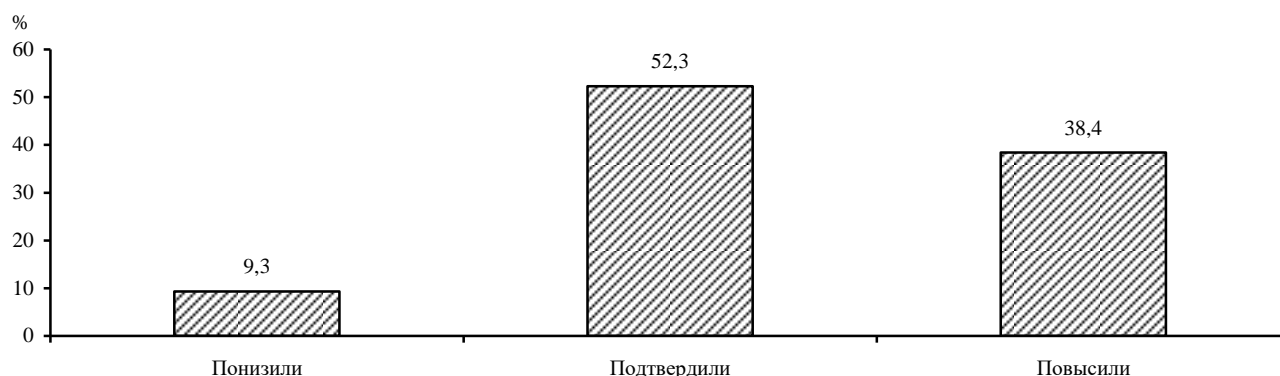
При переводе первичных баллов в отметки видно, что 179 (1,4%) человек получили отметку «2», 1918 (15,0%) человек – отметку «3», 5763 (45,0%) человек – отметку «4», 4960 (38,7%) человек – отметку «5». При этом качество обучения (доля детей, получивших «4» и «5») учеников 4-х классов школ области составило 83,6% (диаграмма 7).



По результатам ВПР 1190 обучающихся (9,3%) за выполненную работу получили более низкую отметку, чем их отметка за предыдущую четверть, при этом из них 28 (2,4%) обучающихся понизили свою отметку на 2 балла. Отметку, выше полученной в прошлой четверти, получили 4922 обучающихся (38,4%), из которых 267 (5,4%) человек повысили отметку на 2 балла, 1 школьник – на 3 балла (диаграмма 8)⁴.

Диаграмма 8

Соответствие отметок за выполненную работу и отметок по журналу по математике
(% обучающихся, подтвердивших и не подтвердивших отметки от общего числа участников)



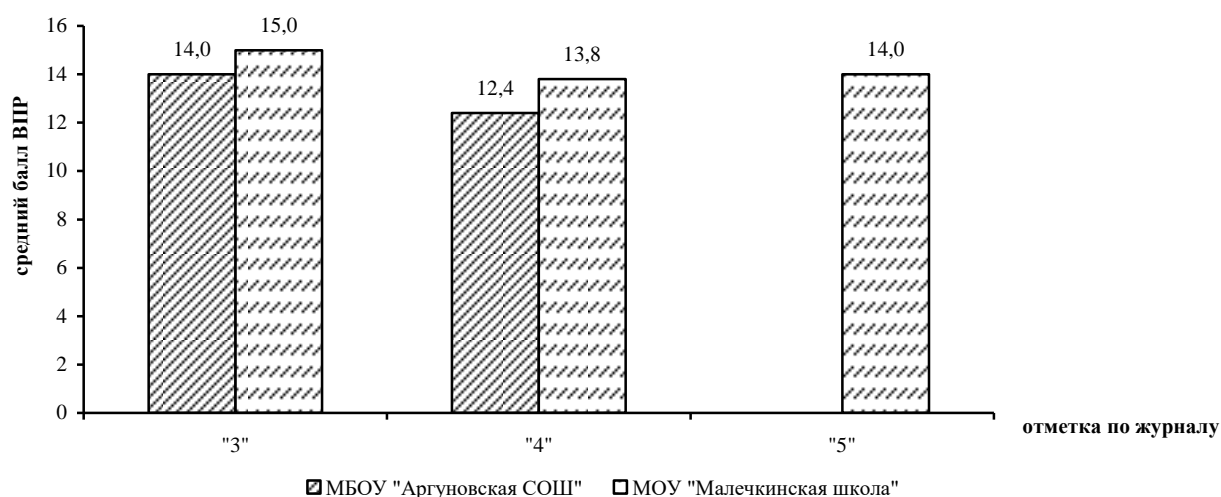
Статистический анализ результатов ВПР по математике показал наличие взаимосвязи высокой степени выраженности между первичными баллами ВПР и школьными отметками. При этом в двух общеобразовательных организациях области наблюдается отрицательная взаимосвязь между данными показателями (чем выше отметка по журналу, тем ниже первичный балл ВПР) – в МБОУ «Аргуновская СОШ» Никольского района и МОУ «Малечкинская школа» Череповецкого района (диаграмма 9).⁵

⁴ Представлена статистика по оцененным обучающимся, в результатах которых указана отметка за предыдущую четверть/триместр.

⁵ Показатель рассчитывается в соответствии с методикой, разработанной ФГБУ «Федеральный институт оценки качества образования»

Диаграмма 9

Взаимосвязь между первичными баллами ВПР по математике и отметками по журналу



Максимальный балл (20 баллов) по математике получили 247 (1,9%) четвероклассников из 21 муниципального района области.

Результаты ВПР по математике в 4-х классах по муниципальным районам/городским округам Вологодской области представлены в приложениях 6-8.

2.2. Сравнение результатов ВПР в Вологодской области по математике в 4-х классах в апреле 2018 года и в апреле 2019 года

Проанализировав результаты ВПР по математике, можно утверждать, что отношение среднего первичного балла в Вологодской области к максимальному у обучающихся 4-х классов, участвовавших в ВПР в апреле 2019 года, ниже, чем у обучающихся, участвовавших в ВПР в апреле 2018 года (65,8 и 70,0 соответственно).

Таблица 3

Отношение среднего первичного балла к максимальному баллу по математике в 4-х классах в апреле 2018 года и в апреле 2019 года

Муниципальный район / городской округ	Отношение среднего первичного балла к максимальному баллу		Динамика, %
	Апрель 2018	Апрель 2019	
Бабаевский район	62,3	61,9	-0,4
Бабушкинский район	66,1	58,5	-7,6
Белозерский район	70,3	61,0	-9,3
Вашкинский район	65,3	71,3	6,0
Великоустюгский район	71,4	69,0	-2,4
Верховажский район	69,9	65,6	-4,3
Вожегодский район	72,2	72,1	-0,1
Вологодский район	68,8	65,3	-3,5
Вытегорский район	66,3	63,3	-3,0
г. Вологда	71,6	68,2	-3,4
г. Череповец	70,3	65,2	-5,1
Грязовецкий район	70,5	65,5	-5,0
Кадуйский район	69,4	65,0	-4,4
Кирилловский район	74,0	67,2	-6,8
Кичменгско-Городецкий район	67,9	63,1	-4,8
Междуреченский район	66,9	61,8	-5,1
Никольский район	66,6	61,6	-5,0
Нюксенский район	62,7	63,2	0,5
Сокольский район	64,0	62,7	-1,3
Сямженский район	70,3	67,9	-2,4

Тарногский район	69,7	67,6	-2,1
Тотемский район	69,1	62,2	-6,9
Усть-Кубинский район	72,8	65,9	-6,9
Устюженский район	64,3	62,9	-1,4
Харовский район	73,6	60,4	-13,2
Чагодощенский район	71,4	67,8	-3,6
Череповецкий район	68,2	64,7	-3,5
Шекснинский район	71,4	64,0	-7,4
Департамент образования области	89,9	79,1	-10,8
Вологодская область	70,0	65,8	-4,2

Качество обучения (доля детей, получивших «4» и «5») учеников, участвовавших в ВПР в апреле 2019 года, выше аналогичного показателя обучающихся, участвовавших в ВПР в апреле 2018 года (83,6% и 82,1% соответственно) (диаграмма 10).

Диаграмма 10

Распределение отметок в 4-х классах в апреле 2018 года и в апреле 2019 года по математике (% обучающихся, получивших определенные отметки от общего числа участников)

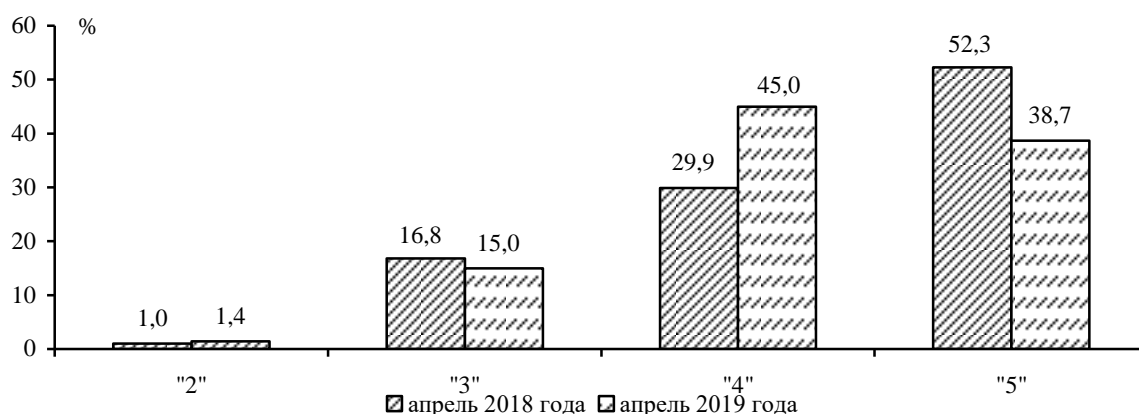


Таблица 4

Качество обучения в 4-х классах в апреле 2018 года и в апреле 2019 года по математике

Муниципальный район / городской округ	Качество обучения		Динамика, %
	Апрель 2018	Апрель 2019	
Бабаевский район	69,8	76,2	6,4
Бабушкинский район	75,3	71,1	-4,2
Белозерский район	85,0	75,5	-9,5
Вашкинский район	74,0	91,2	17,2
Великоустюгский район	81,5	87,8	6,3
Верховажский район	84,8	78,9	-5,9
Вожегодский район	82,8	90,9	8,1
Вологодский район	78,5	84,5	6,0
Вытегорский район	77,9	80,5	2,6
город Вологда	84,2	88,4	4,2
город Череповец	83,6	82,0	-1,6
Грязовецкий район	84,7	82,6	-2,1
Кадуйский район	83,6	87,6	4,0
Кирилловский район	86,3	87,2	0,9
Кичменгско-Городецкий район	76,3	78,5	2,2
Междуреченский район	77,6	73,7	-3,9
Никольский район	73,8	74,4	0,6
Нюксенский район	68,6	86,1	17,5
Сокольский район	74,1	78,9	4,8
Сямженский район	90,5	93,3	2,8
Тарногский район	81,8	83,2	1,4
Тотемский район	80,4	78,1	-2,3
Усть-Кубинский район	86,5	82,3	-4,2

Устюженский район	75,5	75,2	-0,3
Харовский район	89,5	77,2	-12,3
Чагодощенский район	81,9	84,7	2,8
Череповецкий район	80,1	84,7	4,6
Шекнинский район	85,4	81,1	-4,3
Департамент образования области	100,0	96,7	-3,3
Вологодская область	82,1	83,6	1,5

2.3. Краткие выводы по результатам ВПР по математике в 4-х классах Вологодской области в апреле 2019 года

В целом по результатам ВПР по математике в 4-х классах в апреле 2019 года можно сделать следующие выводы:

1. Обучающиеся 4-х классов Вологодской области лучше всего владеют умением выполнять арифметические действия с числами и числовыми выражениями, работать с таблицами, схемами, графиками диаграммами, использовать начальные математические знания для описания и объяснения окружающих предметов, процессов, явлений, для оценки количественных и пространственных отношений предметов, процессов, явлений.

2. Отношение среднего первичного балла в Вологодской области к максимальному по математике у обучающихся 4-х классов, участвовавших в ВПР в апреле 2019 года ниже, чем у обучающихся, участвовавших в ВПР в апреле 2018 года. При этом в некоторых муниципальных образованиях есть отрицательные изменения по данному показателю и показателю качества обучения, на которые необходимо обратить внимание при построении образовательного процесса в школах.

3. В связи со снижением качества обучения ВПР по математике в 2019 году в некоторых муниципальных образованиях муниципальным методическим службам, а также руководителям и учителям общеобразовательных организаций необходимо обратить особое внимание при подготовке обучающихся на овладение основами логического и алгоритмического мышления, а также умение решать текстовые задачи.

3.1. Результаты ВПР по окружающему миру в 4-х классах Вологодской области в апреле 2019 года

На выполнение ВПР по окружающему миру давалось 45 минут, максимальный балл за выполнение составил 32 балла.

Проверочная работа по окружающему миру содержала 10 заданий. Правильный ответ на задания 3.2, 5, 6.1 и 6.2, 7.1, 9.1, 9.2 и 9.3 оценивался 1 баллом. Выполнение заданий 1, 2, 3.1, 4, 6.3, 7.2, 10.1 оценивалось по критериям от 0 до 2 баллов. За правильные ответы на задание 3.3 и 8 можно было набрать 3 балла, на задание 10.2 – 4 балла. Задания 3, 6, 7 имели повышенный уровень сложности (обобщенный план варианта диагностической работы по окружающему миру представлен в приложении 9).

Обучающиеся Вологодской области с разной степенью успешности справились с заданиями работы по окружающему миру в 4-х классах (диаграмма 11).

Выполнение заданий исследования по окружающему миру
(% обучающихся, выполнивших задание от общего числа участников)



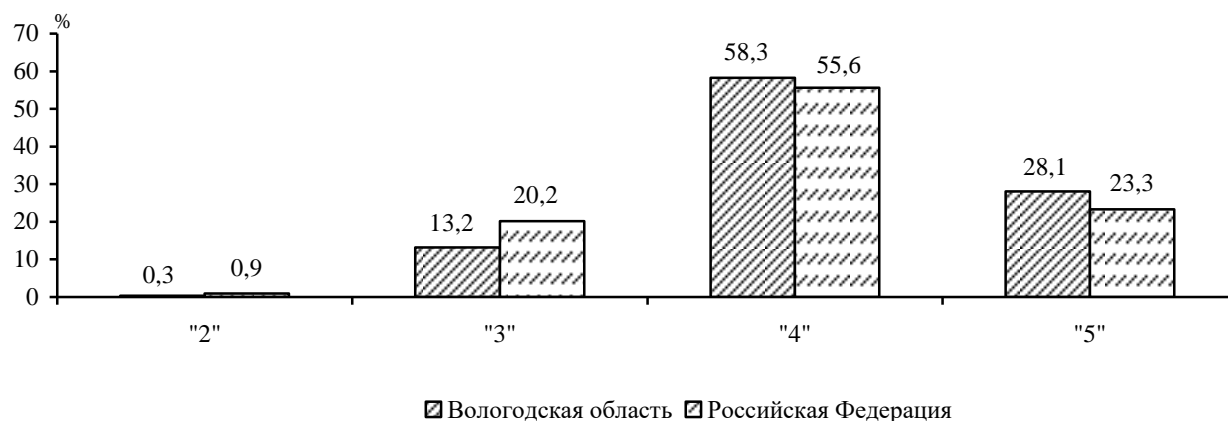
Анализируя результаты обучающихся 4-х классов Вологодской области, можно отметить, что **лучше** всего школьники справились с **заданием № 1 (95,2%)**, в котором проверялась степень овладения начальными сведениями о сущности и особенностях объектов, процессов и явлений действительности (природных, социальных, культурных, технических и др.), использование различных способов анализа, передачи информации в соответствии с познавательными задачами, в том числе умение анализировать изображения, узнавать изученные объекты и явления живой и неживой природы, использование знаково-символических средств для решения задач, **заданием № 9.1 (91,8%)** – сформированность уважительного отношения к России, своей семье, культуре нашей страны, её современной жизни⁶.

Менее успешно ученики выполнили **задание № 9.3 (66,8%)** – сформированность уважительного отношения к России, своей семье, культуре нашей страны, её современной жизни и **задание № 10.2 (58,8%)**, в котором проверялась сформированность уважительного отношения к родному краю, умение осознанно строить речевое высказывание в соответствии с задачами коммуникации.

При переводе первичных баллов в отметки видно, что 38 (0,3%) человек получили отметку «2», 1691 (13,2%) человек – отметку «3», 7454 (58,3%) человека – отметку «4», 3592 (28,1%) человек – отметку «5». При этом качество обучения (доля детей, получивших «4» и «5») учеников 4-х классов школ области составило 86,5% (диаграмма 12).

⁶ Представлена статистика выполнения заданий базового уровня сложности.

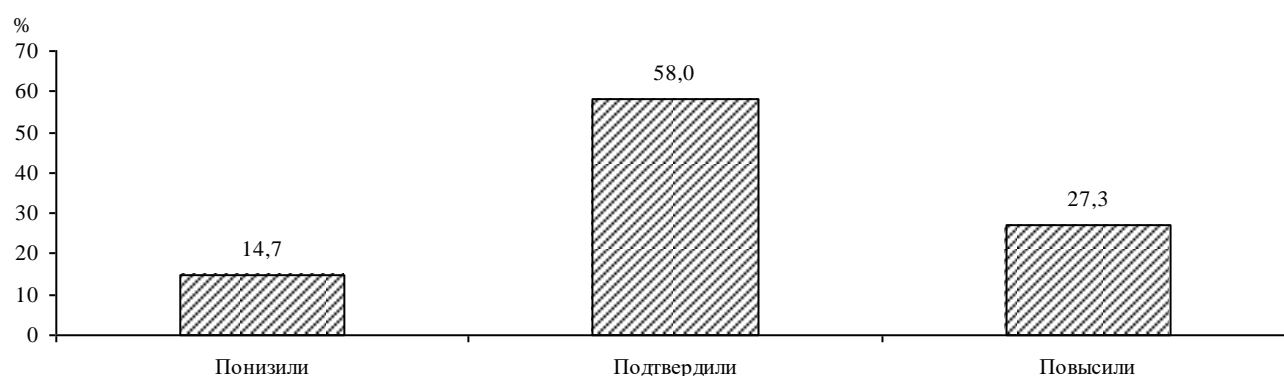
Распределение отметок по окружающему миру
(% обучающихся, получивших определенные отметки от общего числа участников)



По результатам ВПР 1879 обучающихся (14,7%) за выполненную работу получили более низкую отметку, чем их отметка за предыдущую четверть, при этом 52 (2,8%) обучающихся из них понизили свою отметку на 2 балла, 1 школьник – на 3 балла. Отметку, выше полученной в прошлой четверти, получили 3485 обучающихся (27,3%), из которых 136 (3,9%) человек повысили отметку на 2 балла, 2 обучающихся повысили отметку на 3 балла. Подтвердили свою оценку 7411 (58,0%) обучающихся (диаграмма 13)⁷.

Диаграмма 13

Соответствие отметок за выполненную работу и отметок по журналу по окружающему миру
(% обучающихся, подтвердивших и не подтвердивших отметки от общего числа участников)



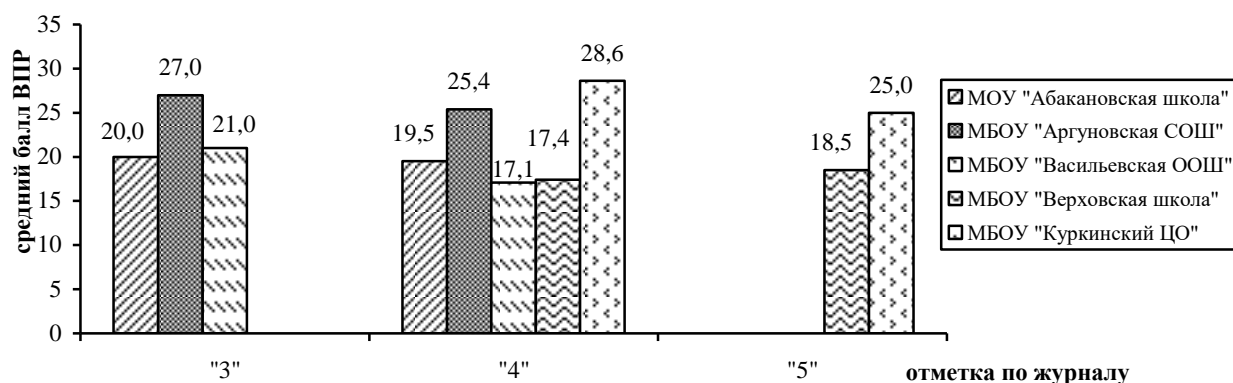
Статистический анализ результатов ВПР по окружающему миру показал наличие взаимосвязи средней степени выраженности между первичными баллами ВПР и школьными отметками. При этом в пяти общеобразовательных организациях области наблюдается отрицательная взаимосвязь между данными показателями (чем выше отметка по журналу, тем ниже первичный балл ВПР) – МБОУ «Аргуновская СОШ» Никольского района, МБОУ «Васильевская ООШ» Бабушкинского района, МОУ «Абакановская школа» Череповецкого района, МБОУ «Верховская школа» Верховажского района и МБОУ ВМР «Куркинский центр образования» Вологодского района (диаграмма 14)⁸.

⁷ Представлена статистика по оцененным обучающимся, в результатах которых указана отметка за предыдущую четверть/триместр.

⁸ Показатель рассчитывается в соответствии с методикой, разработанной ФГБУ «Федеральный институт оценки качества образования».

Диаграмма 14

Взаимосвязь между первичными баллами ВПР по окружающему миру и отметками по журналу



Максимальный балл (32 балла) по окружающему миру получили 144 (1,1%) обучающихся, из 17 муниципальных районов.

Результаты ВПР по окружающему миру в 4-х классах по муниципальным районам/городским округам Вологодской области представлены в приложениях 10-12.

3.2. Сравнение результатов ВПР в Вологодской области по окружающему миру в 4-х классах в апреле 2018 года и в апреле 2019 года

Анализ результатов обучающихся 4-х классов, участвовавших в ВПР в апреле 2018 года и в апреле 2019 года, показал, что в целом по Вологодской области отношение среднего первичного балла по окружающему миру к максимальному остается на том же уровне. Однако прослеживается разница при сравнении результатов по муниципальным образованиям.

Таблица 5

Отношение среднего первичного балла к максимальному баллу по окружающему миру в 4-х классах в апреле 2018 года и в апреле 2019 года

Муниципальный район / городской округ	Отношение среднего первичного балла к максимальному баллу		Динамика, %
	Апрель 2018	Апрель 2019	
Бабаевский район	65,1	69,5	4,4
Бабушкинский район	68,9	65,1	-3,8
Белозерский район	71,8	65,9	-5,9
Вашкинский район	75,1	77,0	1,9
Великоустюгский район	71,9	74,0	2,1
Верховажский район	75,0	72,3	-2,7
Вожегодский район	77,2	78,4	1,2
Вологодский район	70,7	74,7	4,0
Вытегорский район	70,2	67,8	-2,4
г. Вологда	73,3	74,6	1,3
г. Череповец	70,1	70,2	0,1
Грязовецкий район	71,6	75,1	3,5
Кадуйский район	72,4	76,4	4,0
Кирилловский район	78,6	72,2	-6,4
Кичменгско-Городецкий район	74,2	74,4	0,2
Междуреченский район	69,0	73,7	4,7
Никольский район	69,5	68,0	-1,5
Нюксенский район	67,5	73,0	5,5
Сокольский район	66,5	69,2	2,7
Сямженский район	76,7	80,4	3,7
Тарногский район	78,7	76,0	-2,7
Тотемский район	72,1	68,7	-3,4
Усть-Кубинский район	72,9	76,0	3,1

Муниципальный район / городской округ	Отношение среднего первичного балла к максимальному баллу		Динамика, %
	Апрель 2018	Апрель 2019	
Устюженский район	68,8	69,8	1,0
Харовский район	72,4	74,3	1,9
Чагодощенский район	72,2	76,4	4,2
Череповецкий район	73,6	70,9	-2,7
Шекснинский район	75,1	66,9	-8,2
Департамент образования области	90,4	86,4	-4,0
Вологодская область	71,7	72,2	0,5

Качество обучения (доля детей, получивших «4» и «5») учеников, участвовавших в ВПР в апреле 2019 года, соответствует качеству обучения учеников, участвовавших в ВПР в апреле 2018 года (86,5% и 85,6% соответственно) (диаграмма 15).

Диаграмма 15

Распределение отметок в 4-х классах в апреле 2018 года и в апреле 2019 года по окружающему миру (% обучающихся, получивших определенные отметки от общего числа участников)

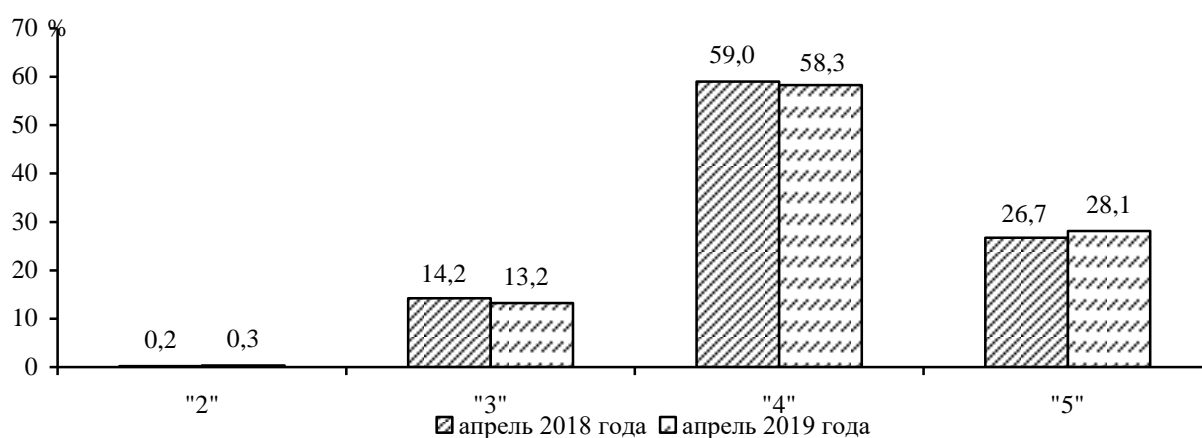


Таблица 6

Качество обучения по окружающему миру в 4-х классах в апреле 2018 года и в апреле 2019 года

Муниципальный район / городской округ	Качество обучения		Динамика, %
	Апрель 2018	Апрель 2019	
Бабаевский район	72,7	83,0	10,3
Бабушкинский район	83,9	77,1	-6,8
Белозерский район	88,1	77,7	-10,4
Вашкинский район	95,9	94,8	-1,1
Великоустюгский район	86,1	88,5	2,4
Верховажский район	93,2	86,7	-6,5
Вожегодский район	93,9	100,0	6,1
Вологодский район	86,5	87,7	1,2
Вытегорский район	84,1	81,1	-3,0
г. Вологда	87,0	90,5	3,5
г. Череповец	83,9	83,1	-0,8
Грязовецкий район	84,7	91,2	6,5
Кадуйский район	85,7	91,5	5,8
Кирилловский район	94,5	90,8	-3,7
Кичменгско-Городецкий район	91,4	89,8	-1,6
Междуреченский район	86,0	89,5	3,5
Никольский район	84,1	81,9	-2,2
Нюксенский район	81,0	87,3	6,3
Сокольский район	75,5	82,2	6,7
Сямженский район	90,8	98,4	7,6
Тарногский район	93,4	88,0	-5,4

Муниципальный район / городской округ	Качество обучения		Динамика, %
	Апрель 2018	Апрель 2019	
Тотемский район	87,9	81,7	-6,2
Усть-Кубинский район	88,2	90,3	2,1
Устюженский район	79,6	83,0	3,4
Харовский район	92,7	92,2	-0,5
Чагодощенский район	88,1	92,1	4,0
Череповецкий район	90,2	87,6	-2,6
Шекснинский район	91,0	74,1	-16,9
Вологодская область	85,6	86,5	0,9

3.3. Краткие выводы по результатам ВПР по окружающему миру в 4-х классах Вологодской области в апреле 2019 года

В целом по результатам ВПР по окружающему миру в 4-х классах в апреле 2019 года можно сделать следующие выводы:

1. Обучающиеся 4-х классов Вологодской области лучше всего владеют начальными сведениями о сущности и особенностях объектов, процессов и явлений действительности, об использовании различных способов анализа, передачи информации в соответствии с познавательными задачами, в том числе умением анализировать изображения, узнавать изученные объекты и явления живой и неживой природы, использовать знаково-символические средства для решения задач, а также обладают уважительным отношением к России, своей семье, культуре нашей страны, её современной жизни.

2. Отношение среднего первичного балла в Вологодской области по окружающему миру к максимальному у обучающихся 4-х классов, участвовавших в ВПР в апреле 2019 года соответствует значению данного показателя в прошлом году. При этом в некоторых муниципальных образованиях есть отрицательные изменения по данному показателю, а также показателю качества обучения, на которые необходимо обратить внимание при построении образовательного процесса в школах.

3. В связи со снижением качества обучения в некоторых муниципальных образованиях в 2019 году муниципальным методическим службам, а также руководителям и учителям общеобразовательных организаций необходимо обратить особое внимание при подготовке обучающихся на сформированность уважительного отношения к России, родному краю, своей семье, культуре нашей страны, её современной жизни, на умение осознанно строить речевое высказывание в соответствии с задачами коммуникации.

4. Наличие признаков необъективности по итогам ВПР в 4-х классах в апреле 2019 года

По итогам ВПР 2019 года в 10 общеобразовательных организациях из 318 (3,1%) выявлены признаки необъективности оценивания результатов работ (в 2018 году – 15 школ из 329 (4,6%)).

При сравнении показателей по муниципальным образованиям следует отметить, что в 13 муниципальных образованиях за последние два года не выявлено школ с признаками необъективности (таблица 7).

Анализируя результаты в разрезе образовательных организаций, выявлено 4 школы, которые и по русскому языку, и по математике показывают признаки необъективности (приложение 13).

Таблица 7

Количество и процент школ с выявленными признаками необъективности результатов по итогам ВПР в 4-х классах в апреле 2018 года и в апреле 2019 года

Муниципальный район / городской округ	2018 год			2019 год			Динамика
	Общее кол-во	Кол-во	%	Общее кол-во	Кол-во	%	
Бабаевский район	9	1	11,1	8	1	12,5	1,4
Бабушкинский район	9	1	11,1	9	0	0,0	-11,1
Белозерский район	9	0	0,0	9	1	11,1	11,1
Вашкинский район	4	0	0,0	4	0	0,0	0,0
Великоустюгский район	19	0	0,0	19	0	0,0	0,0
Верховажский район	9	2	22,2	8	1	12,5	-9,7

Вожегодский район	7	0	0,0	8	1	12,5	12,5
Вологодский район	26	1	3,8	24	1	4,2	0,3
Вытегорский район	13	1	7,7	11	0	0,0	-7,7
город Вологда	38	1	2,6	38	1	2,6	0,0
город Череповец	36	0	0,0	37	0	0,0	0,0
Грязовецкий район	8	0	0,0	8	0	0,0	0,0
Кадуйский район	5	0	0,0	5	0	0,0	0,0
Кирилловский район	8	1	12,5	8	0	0,0	-12,5
Кичменгско-Городецкий район	6	1	16,7	5	0	0,0	-16,7
Междуреченский район	6	0	0,0	6	0	0,0	0,0
Никольский район	14	2	14,3	14	1	7,1	-7,1
Нюксенский район	8	0	0,0	6	0	0,0	0,0
Сокольский район	15	0	0,0	15	0	0,0	0,0
Сямженский район	6	0	0,0	4	0	0,0	0,0
Тарногский район	9	1	11,1	9	1	11,1	0,0
Тотемский район	13	1	7,7	13	0	0,0	-7,7
Усть-Кубинский район	4	0	0,0	4	0	0,0	0,0
Устюженский район	8	0	0,0	8	0	0,0	0,0
Харовский район	8	0	0,0	7	0	0,0	0,0
Чагодощенский район	3	0	0,0	3	1	33,3	33,3
Череповецкий район	17	2	11,8	17	1	5,9	-5,9
Шекснинский район	8	0	0,0	6	0	0,0	0,0
Департамент образования области	3	0	0,0	3	0	0,0	0,0
Вологодская область	329	15	4,6	318	10	3,1	-1,5

5. Краткие выводы по результатам ВПР в апреле 2019 года

По итогам ВПР в апреле 2019 года в 4-х классах можно сделать вывод, что в целом по области качество обучения по математике стало выше, чем в прошлом году, по русскому языку и окружающему миру остается на том же уровне. При этом в некоторых муниципальных образованиях области есть значительные отрицательные изменения по показателю качества обучения, на которые необходимо обратить внимание при построении образовательного процесса в школах.

Признаки необъективности оценивания результатов ВПР показали 10 образовательных организаций из 318 (3,1%): 7 школ по русскому языку и 7 – по математике (приложение 13).

Результаты ВПР позволяют проанализировать степень подготовленности четвероклассников к освоению программ в 5 классах, АОУ ВО ДПО «Вологодский институт развития образования» скорректировать программы повышения квалификации учителей с учетом опыта успешных школ по преподаванию трудных для учащихся тем.

Результаты ВПР направлены в органы управления образованием муниципальных районов и городских округов области. Общеобразовательные организации также могут увидеть результаты своих обучающихся в личном кабинете школы на сайте ВПР.

**Обобщенный план варианта проверочной работы по русскому языку
в 4-х классах**

№ п/п	Проверяемые требования (умения)	Максимальный балл
1.1	Умение писать текст под диктовку, соблюдая в практике письма изученные орфографические и пунктуационные нормы.	4
1.2		3
2	Умение распознавать однородные члены предложения.	3
3.1	Умение распознавать главные члены предложения.	1
3.2	Умение распознавать части речи. Распознавать грамматические признаки слов; с учетом совокупности выявленных признаков относить слова к определенной группе основных частей речи.	3
4	Умение распознавать правильную орфоэпическую норму.	2
5	Умение классифицировать согласные звуки. Характеризовать звуки русского языка: согласные звонкие/глухие.	1
6	Умение распознавать основную мысль текста при его письменном предъявлении; адекватно формулировать основную мысль в письменной форме, соблюдая нормы построения предложения и словоупотребления. Определять тему и главную мысль текста.	2
7	Умение составлять план прочитанного текста (адекватно воспроизводить прочитанный текст с заданной степенью свернутости) в письменной форме, соблюдая нормы построения предложения и словоупотребления. Делить тексты на смысловые части, составлять план текста.	3
8	Умение строить речевое высказывание заданной структуры (вопросительное предложение) в письменной форме по содержанию прочитанного текста.	2
9	Умение распознавать значение слова; адекватно формулировать значение слова в письменной форме, соблюдая нормы построения предложения и словоупотребления.	1
10	Умение подбирать к слову близкие по значению слова. Подбирать синонимы для устранения повторов в тексте.	1
11	Умение классифицировать слова по составу. Находить в словах с однозначно выделяемыми морфемами окончание, корень, приставку, суффикс.	2
12.1	Умение распознавать имена существительные в предложении, распознавать грамматические признаки имени существительного.	1
12.2		2
13.1	Умение распознавать имена прилагательные в предложении, распознавать грамматические признаки имени прилагательного.	1
13.2		2
14	Умение распознавать глаголы в предложении.	1
15.1	Умение на основе данной информации и собственного жизненного опыта обучающихся определять конкретную жизненную ситуацию для адекватной интерпретации данной информации, соблюдая при письме изученные орфографические и пунктуационные нормы.	2
15.2		1
Итого:		38

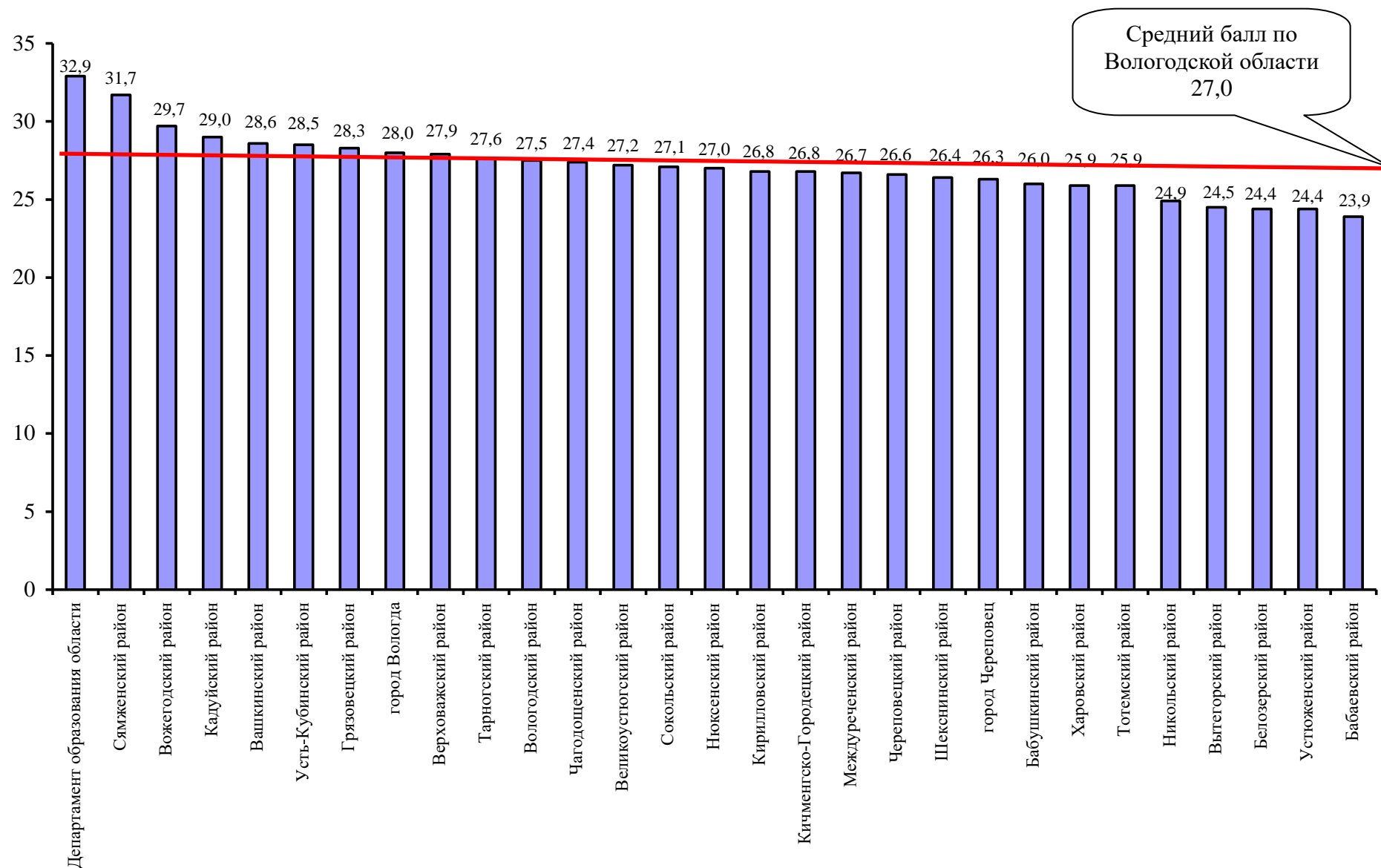
**Выполнение заданий исследования в 4-х классах по русскому языку
(% обучающихся, выполнивших задание, от общего числа участников)**

Муниципальный район / городской округ	Номер задания																			
	1.1	1.2	2	3.1	3.2	4	5	6	7	8	9	10	11	12.1	12.2	13.1	13.2	14	15.1	15.2
Бабаевский район	49,0	70,6	48,2	80,2	73,9	64,1	83,7	58,6	62,4	61,0	64,8	72,7	65,4	77,1	73,6	61,7	57,5	87,7	55,1	26,4
Бабушкинский район	61,2	83,3	71,1	92,0	85,6	75,0	78,0	51,3	61,3	71,0	55,3	61,3	69,0	78,7	79,3	64,0	65,0	82,7	45,7	22,0
Белозерский район	50,5	84,4	59,4	72,8	63,0	87,8	85,7	56,5	47,4	75,2	74,1	63,9	68,4	68,7	64,6	72,8	56,1	89,8	50,7	28,6
Вашкинский район	74,6	92,9	83,3	94,6	91,7	63,4	76,8	59,8	73,8	84,8	80,4	80,4	57,1	92,9	74,1	87,5	83,0	89,3	35,7	17,9
Великоустюгский район	64,8	91,2	78,4	91,6	84,6	74,2	84,1	55,4	64,2	67,5	64,7	65,5	68,7	67,2	77,8	65,6	70,9	84,5	54,7	39,6
Верховажский район	66,8	91,2	68,5	91,4	86,8	81,4	87,0	56,5	72,1	70,5	68,6	70,8	81,9	86,5	76,8	78,4	73,8	63,2	56,5	31,4
Вожегодский район	75,0	92,7	81,6	93,1	88,1	76,4	96,6	75,9	73,9	76,4	65,5	63,2	73,6	77,0	82,2	74,7	81,6	90,8	61,5	43,7
Вологодский район	65,2	89,8	74,1	92,7	86,5	81,8	81,4	56,0	66,2	76,4	66,3	67,2	65,9	62,2	74,8	73,6	72,8	87,4	56,3	38,8
Вытегорский район	60,2	83,2	58,2	81,0	74,0	71,9	81,0	47,7	58,7	68,8	67,0	59,2	61,8	74,8	72,7	73,5	64,2	86,6	33,7	21,9
город Вологда	66,1	90,4	72,3	92,4	87,0	79,5	80,7	57,6	67,2	73,3	71,2	71,7	73,8	80,4	79,5	76,1	72,8	89,3	52,8	42,0
город Череповец	60,0	85,3	67,7	87,6	85,0	75,6	82,4	53,9	64,5	68,7	68,2	66,7	68,7	70,4	77,3	70,8	66,9	82,8	47,8	40,7
Грязовецкий район	69,7	84,5	67,3	93,4	87,0	74,8	81,9	74,5	76,6	77,8	63,4	64,7	63,4	85,2	80,7	74,9	70,8	94,0	59,7	40,8
Кадуйский район	73,3	93,7	78,4	90,5	86,9	76,4	93,9	70,6	59,2	76,0	86,5	77,7	74,0	78,4	78,7	85,1	76,0	81,1	60,5	36,5
Кирилловский район	56,7	79,1	67,0	92,2	86,1	80,4	82,6	55,2	57,4	78,7	71,3	64,3	72,2	85,2	84,8	85,2	81,7	80,0	51,3	16,5
Кичменгско-Городецкий район	55,7	91,4	78,1	88,1	77,4	63,7	74,6	66,8	60,3	72,8	63,2	75,6	76,2	78,8	77,2	71,0	74,4	65,8	56,2	39,4
Междуреченский район	66,5	91,8	61,6	84,9	85,5	81,1	84,9	50,9	56,6	78,3	50,9	54,7	79,2	71,7	68,9	81,1	75,5	84,9	50,9	35,8
Никольский район	51,9	86,8	66,9	90,8	90,7	69,8	79,6	46,7	39,3	60,6	60,8	63,3	76,5	70,0	71,7	68,8	69,6	80,0	51,3	21,3
Нюксенский район	58,5	92,8	73,9	92,5	87,1	77,4	79,2	69,8	67,6	66,0	70,8	71,7	52,4	75,5	75,0	66,0	69,3	88,7	52,8	29,2
Сокольский район	65,4	87,5	70,1	92,1	87,8	73,7	83,5	56,1	65,4	74,1	74,1	65,1	69,9	76,4	76,0	68,5	67,2	80,5	51,8	38,8
Сямженский район	79,9	97,3	85,8	96,7	96,7	82,0	88,5	55,7	68,9	90,2	70,5	82,0	92,6	100,0	86,1	86,9	81,1	91,8	80,3	50,8
Тарногский район	46,2	87,1	69,0	85,5	78,4	71,4	73,8	62,1	78,6	82,1	82,1	84,1	79,0	85,5	74,5	75,2	70,3	92,4	66,6	50,3
Тотемский район	60,1	82,8	64,5	88,8	84,5	74,9	85,1	59,1	58,5	69,3	80,1	63,1	65,6	71,0	74,5	75,5	68,9	84,2	40,5	24,5
Усть-Кубинский район	70,2	93,7	83,1	93,7	86,8	81,0	88,9	54,0	70,9	73,0	74,6	60,3	58,7	92,1	77,8	88,9	74,6	87,3	54,8	33,3
Устюженский район	57,2	82,5	60,2	90,2	84,6	65,2	81,1	54,6	58,5	66,2	53,7	53,7	67,4	67,1	67,4	65,9	54,3	89,0	32,9	35,4
Харовский район	64,0	89,3	70,4	90,4	91,7	80,4	77,6	46,4	39,7	68,8	58,4	42,4	76,4	84,0	78,0	81,6	64,4	95,2	40,0	26,4
Чагодощенский район	56,9	84,8	73,8	95,3	91,3	77,5	89,3	67,4	57,9	73,8	77,9	75,2	53,0	83,2	74,5	81,2	74,2	89,9	60,7	32,9
Череповецкий район	57,0	85,7	71,7	92,7	86,8	77,0	79,4	53,2	62,2	67,5	71,1	70,5	61,3	81,9	79,0	77,1	69,2	82,5	53,2	34,3
Шекснинский район	65,9	88,5	61,9	89,3	85,2	84,1	85,3	45,6	64,4	65,7	78,6	61,5	58,7	81,3	71,4	83,3	69,2	88,1	43,5	30,2
Департамент образования	81,8	94,4	89,8	96,6	97,2	83,9	94,9	79,7	84,7	90,7	79,7	79,7	88,1	96,6	89,8	86,4	83,9	98,3	68,6	59,3
Вологодская область	62,6	87,5	69,9	90,0	85,4	76,6	82,1	56,5	64,6	71,3	69,3	68,0	69,9	75,8	77,3	73,4	69,7	85,5	51,0	38,0

**Распределение отметок и средний тестовый балл в 4-х классах по русскому языку
(% обучающихся, получивших определенные отметки, от общего числа участников)**

Муниципальный район / городской округ	Количество участников	Средний тестовый балл	Распределение отметок в %			
			2	3	4	5
Бабаевский район	227	23,9	9,7	35,7	37,4	17,2
Бабушкинский район	150	26,0	4,7	28,0	48,7	18,7
Белозерский район	147	24,4	4,8	34,0	49,0	12,2
Вашкинский район	56	28,6	0,0	16,1	60,7	23,2
Великоустюгский район	634	27,2	3,3	21,1	55,7	19,9
Верховажский район	185	27,9	2,7	17,8	51,4	28,1
Вожегодский район	87	29,7	0,0	13,8	55,2	31,0
Вологодский район	436	27,5	2,3	22,9	53,0	21,8
Вытегорский район	306	24,5	8,2	30,7	47,1	14,1
город Вологда	3602	28,0	1,8	19,4	53,9	25,0
город Череповец	3502	26,3	5,1	25,3	49,1	20,5
Грязовецкий район	331	28,3	1,8	19,9	47,4	30,8
Кадуйский район	148	29,0	0,0	18,2	49,3	32,4
Кирилловский район	115	26,8	4,3	23,5	49,6	22,6
Кичменгско-Городецкий район	193	26,8	3,6	25,9	46,1	24,4
Междуреченский район	53	26,7	3,8	26,4	49,1	20,8
Никольский район	240	24,9	5,0	34,2	52,1	8,8
Нюксенский район	106	27,0	6,6	20,8	52,8	19,8
Сокольский район	559	27,1	2,3	22,0	54,6	21,1
Сямженский район	61	31,7	0,0	1,6	52,5	45,9
Тарногский район	145	27,6	2,8	19,3	54,5	23,4
Тотемский район	241	25,9	5,8	22,4	59,8	12,0
Усть-Кубинский район	63	28,5	1,6	12,7	61,9	23,8
Устюженский район	164	24,4	7,9	34,1	47,6	10,4
Харовский район	125	25,9	1,6	32,0	50,4	16,0
Чагодощенский район	149	27,4	2,7	22,1	55,0	20,1
Череповецкий район	315	26,6	0,6	27,0	53,3	19,0
Шекснинский район	252	26,4	4,4	23,4	53,2	19,0
Департамент образования области	59	32,9	0,0	6,8	25,4	67,8
Вологодская область	12678	27,0	3,5	23,1	51,5	21,9

Распределение среднего тестового балла по русскому языку в 4-х классах



**Обобщенный план варианта проверочной работы
по математике в 4-х классах**

№ п/п	Умения, виды деятельности (в соответствии с ФГОС)	Максимальный балл
1	Умение выполнять арифметические действия с числами и числовыми выражениями. Выполнять устно сложение, вычитание, умножение и деление однозначных, двузначных и трехзначных чисел в случаях, сводимых к действиям в пределах 100 (в том числе с нулем и числом 1).	1
2	Умение выполнять арифметические действия с числами и числовыми выражениями. Вычислять значение числового выражения (содержащего 2–3 арифметических действия, со скобками и без скобок).	1
3	Использование начальных математических знаний для описания и объяснения окружающих предметов, процессов, явлений, для оценки количественных и пространственных отношений предметов, процессов, явлений. Решать арифметическим способом (в 1–2 действия) учебные задачи и задачи, связанные с повседневной жизнью.	2
4	Использование начальных математических знаний для описания и объяснения окружающих предметов, процессов, явлений, для оценки количественных и пространственных отношений предметов, процессов, явлений. Читать, записывать и сравнивать величины (массу, время, длину, площадь, скорость), используя основные единицы измерения величин и соотношения между ними (килограмм – грамм; час – минута, минута – секунда; километр – метр, метр – дециметр, дециметр – сантиметр, метр – сантиметр, сантиметр – миллиметр); выделять неизвестный компонент арифметического действия и находить его значение; решать арифметическим способом (в 1–2 действия) учебные задачи и задачи, связанные с повседневной жизнью.	1
5.1	Умение исследовать, распознавать геометрические фигуры. Вычислять периметр треугольника, прямоугольника и квадрата, площадь прямоугольника и квадрата.	1
5.2	Умение изображать геометрические фигуры. Выполнять построение геометрических фигур с заданными измерениями (отрезок, квадрат, прямоугольник) с помощью линейки, угольника.	1
6.1	Умение работать с таблицами, схемами, графиками диаграммами. Читать несложные готовые таблицы.	1
6.2	Умение работать с таблицами, схемами, графиками диаграммами, анализировать и интерпретировать данные. Сравнивать и обобщать информацию, представленную в строках и столбцах несложных таблиц и диаграмм.	1
7	Умение выполнять арифметические действия с числами и числовыми выражениями. Выполнять письменно действия с многозначными числами (сложение, вычитание, умножение и деление на однозначное, двузначное числа в пределах 10 000) с использованием таблиц сложения и умножения чисел, алгоритмов письменных арифметических действий (в том числе деления с остатком).	1
8	Умение решать текстовые задачи. Читать, записывать и сравнивать величины (массу, время, длину, площадь, скорость), используя основные единицы измерения величин и соотношения между ними (килограмм – грамм; час – минута, минута – секунда; километр – метр, метр – дециметр, дециметр – сантиметр, метр – сантиметр, сантиметр – миллиметр); решать задачи в 3-4 действия.	2
9.1	Овладение основами логического и алгоритмического мышления.	1
9.2	Интерпретировать информацию, полученную при проведении несложных исследований (объяснять, сравнивать и обобщать данные, делать выводы и прогнозы).	1
10	Овладение основами логического и алгоритмического мышления. Собирать, представлять, интерпретировать информацию.	2
11	Овладение основами пространственного воображения. Описывать взаимное расположение предметов в пространстве и на плоскости.	2
12	Овладение основами логического и алгоритмического мышления. Решать задачи в 3-4 действия.	2
Итого:		20

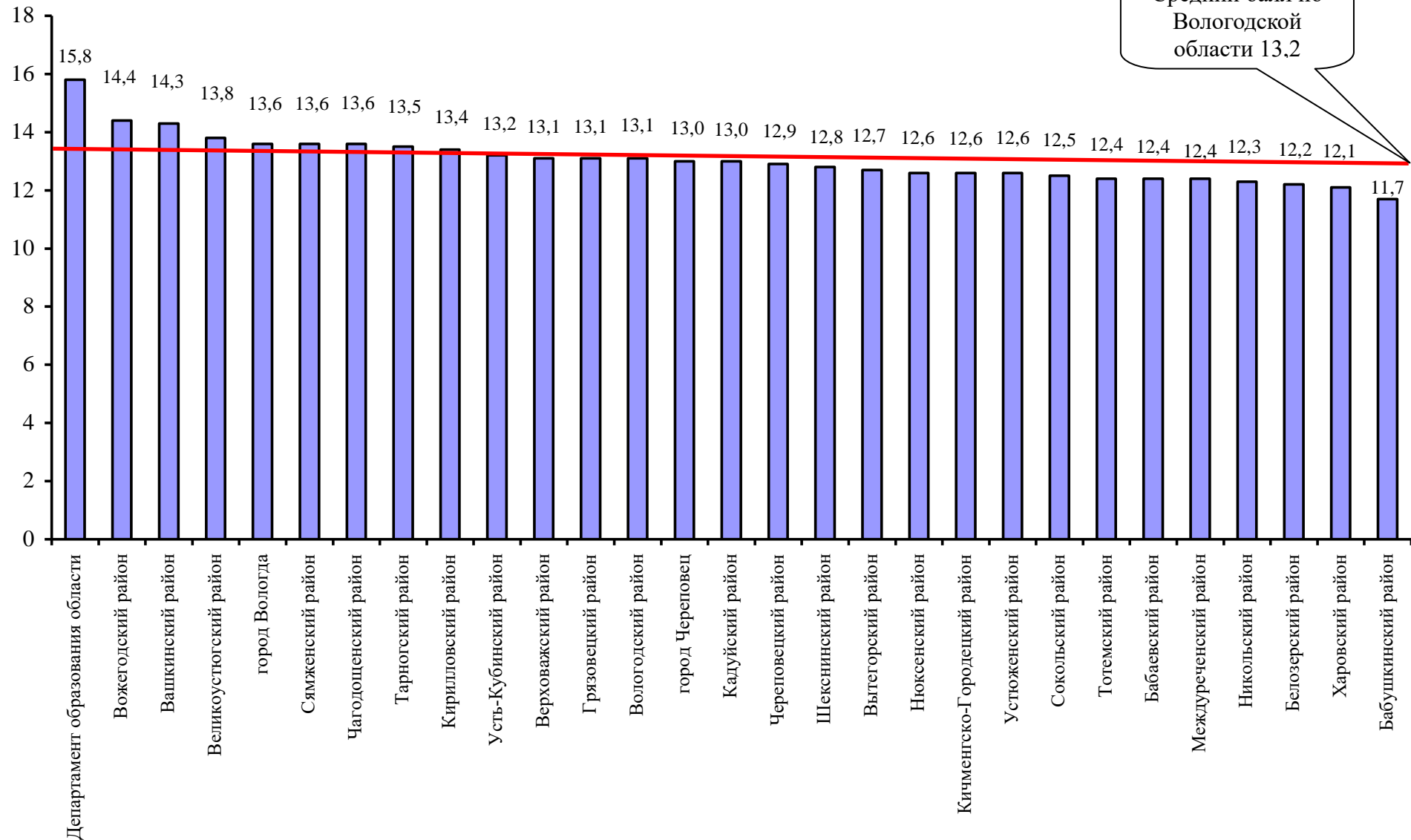
Выполнение заданий исследования в 4-х классах по математике
(% обучающихся, выполнивших задание, от общего числа участников)

Муниципальный район / городской округ	Номер задания														
	1	2	3	4	5.1	5.2	6.1	6.2	7	8	9.1	9.2	10	11	12
Бабаевский район	91,3	77,1	84,0	54,1	73,6	55,8	95,7	90,9	64,1	40,5	58,4	47,6	33,5	88,1	18,2
Бабушкинский район	92,8	76,3	86,8	58,6	80,3	59,2	97,4	86,2	59,9	28,0	49,3	34,2	40,8	74,7	7,9
Белозерский район	94,0	86,1	83,8	49,0	71,5	58,9	94,7	92,1	59,6	42,4	62,3	45,0	40,7	76,5	9,6
Вашкинский район	94,7	91,2	93,9	68,4	87,7	38,6	94,7	94,7	75,4	69,3	57,9	38,6	76,3	71,9	30,7
Великоустюгский район	95,5	87,4	92,2	66,6	76,8	65,8	95,6	86,9	78,6	65,8	53,4	39,9	49,0	82,7	26,8
Верховажский район	95,3	84,7	91,6	57,4	82,1	61,1	93,2	90,0	76,3	52,9	36,8	30,0	59,2	72,9	25,8
Вожегодский район	97,7	89,8	95,5	61,4	76,1	64,8	97,7	98,9	75,0	67,0	55,7	50,0	40,3	93,2	41,5
Вологодский район	93,3	84,9	91,1	70,7	72,7	58,3	96,0	92,9	70,7	53,5	53,9	40,8	51,8	73,7	15,3
Вытегорский район	94,2	87,7	89,9	62,7	59,1	45,1	96,4	90,6	61,7	48,5	59,7	45,1	47,1	78,7	17,5
город Вологда	95,8	87,9	92,8	72,1	79,6	63,0	96,8	93,3	75,1	59,3	54,4	42,7	53,8	77,1	18,3
город Череповец	93,8	84,3	90,9	66,4	70,2	57,3	96,0	91,6	72,5	55,4	54,2	42,2	45,4	75,6	20,1
Грязовецкий район	95,2	85,3	89,8	67,6	73,0	61,3	96,4	91,6	69,1	44,9	52,9	41,7	50,9	76,4	25,8
Кадуйский район	98,0	92,2	91,5	66,0	85,6	62,7	98,7	90,8	75,2	40,8	56,9	52,9	37,3	73,5	17,6
Кирилловский район	94,9	87,2	89,7	66,7	78,6	76,9	91,5	87,2	77,8	53,4	67,5	60,7	42,3	78,6	13,2
Кичменгско-Городецкий район	94,4	86,7	89,7	64,1	73,8	58,5	97,9	87,2	67,2	47,4	58,5	40,0	45,4	71,0	13,3
Междуреченский район	96,5	82,5	89,5	50,9	82,5	78,9	98,2	87,7	68,4	52,6	45,6	24,6	43,9	63,2	10,5
Никольский район	93,1	84,1	88,2	60,6	71,5	53,7	96,3	89,4	72,4	40,2	43,5	38,2	43,5	81,3	11,2
Нюксенский район	95,4	90,7	91,2	71,3	79,6	66,7	94,4	87,0	72,2	44,9	43,5	32,4	58,8	67,1	3,7
Сокольский район	93,7	86,1	90,9	65,8	71,1	59,5	95,6	89,1	70,7	51,6	40,9	34,7	41,8	68,2	20,9
Сямженский район	95,0	98,3	96,7	86,7	80,0	65,0	98,3	100,0	80,0	86,7	11,7	35,0	43,3	65,8	11,7
Тарногский район	93,7	88,1	93,7	65,7	84,6	66,4	95,8	92,3	67,8	60,5	60,8	39,2	46,5	71,7	25,9
Тотемский район	93,8	88,8	89,7	65,7	71,5	57,0	94,2	92,1	63,6	50,4	46,7	43,8	46,3	64,0	12,8
Усть-Кубинский район	98,4	85,5	89,5	82,3	56,5	72,6	98,4	91,9	67,7	56,5	37,1	30,6	45,2	75,0	32,3
Устюженский район	98,8	78,8	87,6	61,8	78,8	61,2	98,2	93,3	60,6	42,7	49,7	40,0	45,8	80,3	12,1
Харовский район	92,1	89,0	86,2	65,4	64,6	52,0	98,4	89,8	73,2	50,0	54,3	34,6	35,4	64,6	11,4
Чагодощенский район	92,7	88,0	88,7	73,3	66,7	68,0	95,3	91,3	70,7	55,3	60,0	51,3	57,3	85,7	12,7
Череповецкий район	96,1	80,2	93,0	68,5	77,9	56,8	98,7	90,6	70,5	49,7	51,6	40,6	47,1	80,7	10,4
Шекснинский район	90,2	84,9	90,2	66,0	69,1	52,8	94,3	92,5	74,7	51,1	47,9	33,6	42,3	83,4	20,4
Департамент образования области	98,3	91,7	93,3	75,0	95,0	81,7	98,3	95,0	83,3	80,8	71,7	73,3	60,8	97,5	26,7
Вологодская область	94,6	85,9	91,1	67,5	74,5	60,0	96,2	91,5	72,3	54,7	53,1	41,7	48,2	76,4	18,7

Распределение отметок и средний тестовый балл в 4-х классах по математике
(% обучающихся, получивших определенные отметки, от общего числа участников)

Муниципальный район / городской округ	Количество участников	Средний тестовый балл	Распределение отметок в %			
			2	3	4	5
Бабаевский район	231	12,4	3,9	19,9	45,0	31,2
Бабушкинский район	152	11,7	3,9	25,0	48,0	23,0
Белозерский район	151	12,2	1,3	23,2	43,0	32,5
Вашкинский район	57	14,3	0,0	8,8	35,1	56,1
Великоустюгский район	641	13,8	1,2	10,9	42,6	45,2
Верховажский район	190	13,1	1,6	19,5	38,4	40,5
Вожегодский район	88	14,4	0,0	9,1	42,0	48,9
Вологодский район	451	13,1	0,4	15,1	49,0	35,5
Вытегорский район	308	12,7	1,3	18,2	46,1	34,4
город Вологда	3629	13,6	0,5	11,2	45,5	42,9
город Череповец	3535	13,0	2,1	15,9	43,5	38,5
Грязовецкий район	333	13,1	0,6	16,8	45,0	37,5
Кадуйский район	153	13,0	0,0	12,4	56,9	30,7
Кирилловский район	117	13,4	0,9	12,0	46,2	41,0
Кичменгско-Городецкий район	195	12,6	1,0	20,5	44,1	34,4
Междуреченский район	57	12,4	0,0	26,3	40,4	33,3
Никольский район	246	12,3	6,1	19,5	40,7	33,7
Нюксенский район	108	12,6	1,9	12,0	53,7	32,4
Сокольский район	570	12,5	1,6	19,5	48,2	30,7
Сямженский район	60	13,6	0,0	6,7	56,7	36,7
Тарногский район	143	13,5	0,7	16,1	42,0	41,3
Тотемский район	242	12,4	2,5	19,4	49,2	28,9
Усть-Кубинский район	62	13,2	1,6	16,1	37,1	45,2
Устюженский район	165	12,6	1,2	23,6	40,6	34,5
Харовский район	127	12,1	1,6	21,3	48,8	28,3
Чагодощенский район	150	13,6	2,0	13,3	40,0	44,7
Череповецкий район	308	12,9	1,3	14,0	51,9	32,8
Шекснинский район	265	12,8	1,9	17,0	46,8	34,3
Департамент образования области	60	15,8	0,0	3,3	23,3	73,3
Вологодская область	12820	13,2	1,4	15,0	45,0	38,7

Распределение среднего тестового балла по математике в 4-х классах



**Обобщенный план варианта проверочной работы по окружающему миру
в 4-х классах**

№ п/п	Проверяемые требования (умения) в соответствии с ФГОС НОО	Максимальный балл
1	Овладение начальными сведениями о сущности и особенностях объектов, процессов и явлений действительности (природных, социальных, культурных, технических и др.); использование различных способов анализа, передачи информации в соответствии с познавательными задачами; в том числе умение анализировать изображения, узнавать изученные объекты и явления живой и неживой природы; использовать знаково-символические средства для решения задач.	2
2	Использование различных способов анализа, организации, передачи и интерпретации информации в соответствии с познавательными задачами; освоение доступных способов изучения природы, использовать знаково-символические средства для решения задач; понимать информацию, представленную разными способами: словесно, в виде таблицы, схемы.	2
3.1	Овладение начальными сведениями о сущности и особенностях объектов, процессов и явлений действительности (природных, социальных, культурных, технических и др.); овладение логическими действиями анализа, синтеза, обобщения, классификации по родовидовым признакам. Использовать готовые модели (глобус, карту, план) для объяснения явлений или описания свойств объектов; обнаруживать простейшие взаимосвязи между живой и неживой природой, взаимосвязи в живой природе.	2
3.2		1
3.3		3
4	Овладение начальными сведениями о сущности и особенностях объектов, процессов, явлений действительности; умение анализировать изображения. Узнавать изученные объекты и явления живой и неживой природы; использовать знаково-символические средства, в том числе модели, для решения задач.	2
5	Освоение элементарных норм здоровьесберегающего поведения в природной и социальной среде. Понимать необходимость здорового образа жизни, соблюдения правил безопасного поведения; использовать знания о строении и функционировании организма человека для сохранения и укрепления своего здоровья.	1
6.1	Освоение доступных способов изучения природы (наблюдение, измерение, опыт); овладение логическими действиями сравнения, анализа, синтеза, установления аналогий и причинно-следственных связей, построения рассуждений; осознанно строить речевое высказывание в соответствии с задачами коммуникации. Вычленять содержащиеся в тексте основные события; сравнивать между собой объекты, описанные в тексте, выделяя 2-3 существенных признака; проводить несложные наблюдения в окружающей среде и ставить опыты, используя простейшее лабораторное оборудование.	1
6.2		1
6.3		2
7.1	Освоение элементарных правил нравственного поведения в мире природы и людей; использование знаково-символических средств представления информации для создания моделей изучаемых объектов и процессов; осознанно строить речевое высказывание в соответствии с задачами коммуникации, использовать знаково-символические средства, в том числе модели, для решения задач.	1
7.2		2
8	Овладение начальными сведениями о сущности и особенностях объектов, процессов и явлений действительности (социальных); осознанно строить речевое высказывание в соответствии с задачами коммуникации. Оценивать характер взаимоотношений людей в различных социальных группах.	3
9.1	Сформированность уважительного отношения к России, своей семье, культуре нашей страны, её современной жизни; готовность излагать свое мнение и аргументировать свою точку зрения; осознанно строить речевое высказывание в соответствии с задачами коммуникации. Сформированность основ гражданской идентичности, своей этнической принадлежности в форме осознания «Я» как члена семьи, представителя народа, гражданина России.	1
9.2		1
9.3		1
10.1	Сформированность уважительного отношения к родному краю; осознанно строить речевое высказывание в соответствии с задачами коммуникации. Сформированность основ гражданской идентичности, своей этнической принадлежности в форме осознания «Я» как члена семьи, представителя народа, гражданина России; описывать достопримечательности столицы и родного края.	2
10.2		4
Итого:		32

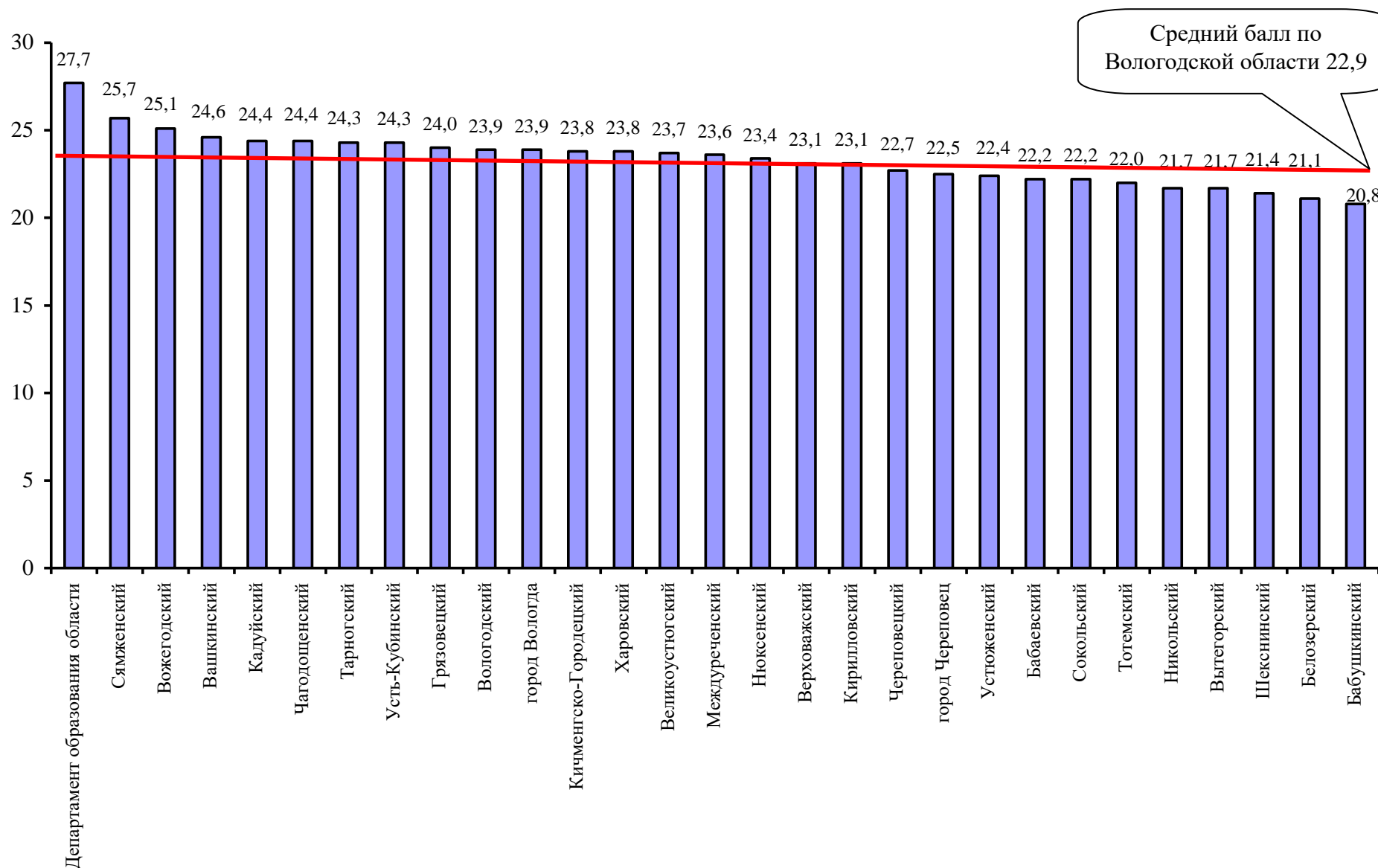
**Выполнение заданий исследования в 4-х классах по окружающему миру
(% обучающихся, выполнивших задание, от общего числа участников)**

Муниципальный район / городской округ	Номер задания																	
	1	2	3.1	3.2	3.3	4	5	6.1	6.2	6.3	7.1	7.2	8	9.1	9.2	9.3	10.1	10.2
Бабаевский район	96,3	73,9	58,0	85,2	58,7	77,0	93,0	81,3	50,0	39,8	75,7	74,1	75,1	89,1	86,1	66,1	87,4	45,5
Бабушкинский район	96,4	74,8	68,0	88,9	55,6	66,3	73,2	79,1	13,1	27,5	60,1	51,0	68,8	92,2	90,2	50,3	86,3	55,4
Белозерский район	97,0	66,9	56,8	83,1	61,7	75,0	95,9	81,1	45,9	22,6	56,8	58,1	62,6	87,8	89,2	58,8	85,5	53,7
Вашкинский район	98,3	77,6	81,0	93,1	74,7	75,0	89,7	94,8	39,7	43,1	75,9	85,3	86,2	93,1	93,1	65,5	93,1	57,3
Великоустюгский район	97,3	83,9	67,8	92,2	66,5	80,7	87,7	79,4	44,8	47,7	70,8	67,2	74,9	88,0	87,1	68,5	91,6	63,4
Верховажский район	97,3	74,2	66,5	92,6	62,4	80,3	91,5	68,1	54,8	37,8	65,4	76,3	74,3	84,6	85,1	75,0	85,6	62,9
Вожегодский район	99,4	92,5	76,4	93,1	75,1	94,8	92,0	94,3	51,7	36,2	33,3	81,6	83,9	82,8	93,1	37,9	96,6	74,4
Вологодский район	95,5	82,4	70,9	90,6	67,6	86,0	90,4	85,0	46,3	45,0	77,9	71,6	77,6	92,2	86,4	61,5	88,6	61,2
Вытегорский район	97,2	76,8	60,3	89,1	62,5	73,2	87,4	72,5	42,1	33,6	65,9	60,8	63,8	91,7	89,1	66,9	87,4	52,1
город Вологда	94,9	80,2	69,0	90,7	67,5	80,6	93,7	85,0	49,2	44,1	74,5	69,1	76,9	93,2	89,4	71,1	90,5	62,9
город Череповец	94,0	76,4	62,4	89,4	60,9	72,2	87,1	78,6	44,7	41,9	68,1	70,2	73,7	91,7	87,3	68,4	87,6	54,9
Грязовецкий район	97,6	79,5	68,4	91,5	66,6	75,1	90,3	72,8	59,5	47,7	86,7	74,9	78,5	93,7	91,5	78,5	90,0	59,3
Кадуйский район	98,4	82,4	79,7	90,8	73,6	78,8	96,1	81,7	35,3	46,4	86,3	71,9	78,4	91,5	87,6	64,1	96,1	61,9
Кирилловский район	95,8	84,9	53,4	92,4	63,9	73,1	95,8	79,0	44,5	43,3	60,5	83,2	67,2	89,1	81,5	60,5	93,3	65,1
Кичменгско-Городецкий район	93,4	84,2	73,0	90,8	69,4	84,7	82,7	94,9	32,1	37,5	66,3	83,4	77,2	94,4	87,8	48,0	90,8	62,8
Междуреченский район	94,7	70,2	68,4	91,2	60,8	86,8	93,0	78,9	43,9	41,2	56,1	73,7	86,0	94,7	91,2	82,5	93,9	57,0
Никольский район	92,6	68,3	63,6	90,9	60,1	70,2	89,3	69,1	41,2	39,5	83,1	63,6	69,5	91,8	89,3	47,7	87,0	53,5
Нюксенский район	97,7	84,5	84,1	83,6	74,5	73,2	90,0	77,3	35,5	31,4	67,3	71,4	72,4	88,2	90,9	58,2	96,8	56,4
Сокольский район	95,5	75,1	69,7	89,0	55,1	73,6	87,9	77,4	48,8	35,4	71,0	66,1	68,6	92,1	88,5	62,2	89,0	54,8
Сямженский район	97,6	91,1	81,5	96,8	70,4	84,7	100,0	79,0	37,1	34,7	74,2	81,5	79,0	100,0	95,2	74,2	99,2	82,3
Тарногский район	98,9	71,5	66,2	97,2	69,2	74,3	90,8	76,1	53,5	47,5	78,2	76,4	77,0	86,6	77,5	71,8	94,7	75,7
Тотемский район	92,9	71,6	67,2	92,5	68,7	72,6	85,1	82,2	36,5	35,3	64,7	63,7	65,7	93,4	88,4	58,1	85,1	54,6
Усть-Кубинский район	97,6	66,1	76,6	93,5	70,4	68,5	90,3	79,0	58,1	46,8	79,0	73,4	82,8	98,4	95,2	82,3	87,1	65,7
Устюженский район	94,2	76,4	64,2	87,3	62,4	77,0	93,3	81,8	49,7	30,0	72,1	77,9	65,3	93,3	86,7	71,5	87,6	50,5
Харовский район	96,9	82,8	82,8	98,4	64,8	88,3	89,1	87,5	23,4	39,5	64,8	69,1	78,1	87,5	86,7	63,3	92,6	61,1
Чагодощенский район	98,4	83,9	84,2	92,8	68,0	85,9	80,9	77,6	62,5	44,7	60,5	68,8	80,5	94,1	93,4	43,4	94,7	68,1
Череповецкий район	96,9	80,3	59,4	89,9	60,8	68,4	94,8	78,2	55,7	37,6	68,1	72,5	77,9	88,9	84,7	56,7	88,9	56,8
Шекснинский район	94,4	78,0	64,5	88,0	63,1	65,4	88,0	81,5	42,9	34,6	68,7	63,7	51,0	93,1	90,3	58,7	92,3	50,3
Департамент образования области	100,0	95,8	83,1	98,3	75,1	95,8	98,3	86,4	62,7	77,1	57,6	91,5	88,7	98,3	91,5	91,5	94,1	78,8
Вологодская область	95,2	78,4	66,8	90,3	64,3	76,6	90,0	80,8	46,4	41,6	71,0	69,8	74,2	91,8	88,2	66,8	89,4	58,8

**Распределение отметок и средний тестовый балл в 4-х классах по окружающему миру
(% обучающихся, получивших определенные отметки, от общего числа участников)**

Муниципальный район / городской округ	Количество участников	Средний тестовый балл	Распределение отметок в %			
			2	3	4	5
Бабаевский район	230	22,2	0,0	17,0	59,6	23,5
Бабушкинский район	153	20,8	0,0	22,9	64,7	12,4
Белозерский район	148	21,1	0,0	22,3	63,5	14,2
Вашкинский район	58	24,6	0,0	5,2	58,6	36,2
Великоустюгский район	641	23,7	0,3	11,2	56,0	32,4
Верховажский район	188	23,1	0,5	12,8	55,9	30,9
Вожегодский район	87	25,1	0,0	0,0	63,2	36,8
Вологодский район	447	23,9	0,2	12,1	52,3	35,3
Вытегорский район	302	21,7	0,3	18,5	64,6	16,6
город Вологда	3616	23,9	0,1	9,3	57,9	32,6
город Череповец	3521	22,5	0,5	16,4	58,1	25,0
Грязовецкий район	331	24,0	0,0	8,8	57,1	34,1
Кадуйский район	153	24,4	0,0	8,5	56,2	35,3
Кирилловский район	119	23,1	0,0	9,2	69,7	21,0
Кичменгско-Городецкий район	196	23,8	0,5	9,7	59,2	30,6
Междуреченский район	57	23,6	0,0	10,5	50,9	38,6
Никольский район	243	21,7	0,4	17,7	63,4	18,5
Нюксенский район	110	23,4	0,0	12,7	57,3	30,0
Сокольский район	572	22,2	0,5	17,3	63,1	19,1
Сямженский район	62	25,7	0,0	1,6	53,2	45,2
Тарногский район	142	24,3	0,0	12,0	50,7	37,3
Тотемский район	241	22,0	1,2	17,0	62,2	19,5
Усть-Кубинский район	62	24,3	0,0	9,7	54,8	35,5
Устюженский район	165	22,4	0,6	16,4	58,8	24,2
Харовский район	128	23,8	0,0	7,8	59,4	32,8
Чагодощенский район	152	24,4	0,0	7,9	55,9	36,2
Череповецкий район	307	22,7	0,0	12,4	64,2	23,5
Шекснинский район	259	21,4	0,4	25,5	55,6	18,5
Департамент образования области	59	27,7	0,0	1,7	30,5	67,8
Вологодская область	12775	23,1	0,3	13,2	58,3	28,1

Распределение среднего тестового балла по окружающему миру в 4-х классах



**Школы с выявленными признаками необъективности результатов по итогам ВПР
в 4-х классах в 2019 году⁹**

№ п/п	Муниципальный район / городской округ	Наименование образовательной организации	Русский язык	Математика	Итого
1.	Бабаевский район	МБОУ «Борисовская СОШ»	1	1	2
2.	Белозерский район	МОУ «Шольская СШ»	1		1
3.	Верховажский район	МБОУ «Климушинская НШДС»		1	1
4.	Вожегодский район	МБОУ "Кадниковская школа"	1		1
5.	Вологодский район	МБОУ ВМР «Куркинский центр образования»		1	1
6.	город Вологда	МАОУ «Центр образования №42»	1	1	2
7.	Никольский район	МБОУ «Пермасская ООШ»		1	1
8.	Тарногский район	БОУ «Слудновская НШ»	1	1	2
9.	Чагодощенский район	МБОУ «Сазоновская СОШ»	1		1
10.	Череповецкий район	МОУ «Домозеровская школа»	1	1	2
	Итого:		7	7	

⁹ Полужирным выделены школы, показавшие в 2019 году признаки необъективности по двум предметам.